

רגולציית כריתת ונטיעת עצים בישראל

מוגש לעמותת אדם טבע ודין

"ההזדמנות הכי טובה לטעת עצים היא לפני עשרים שנה, ההזדמנות השנייה הכי טובה לטעת עצים היא היום".¹

1. 1. מבוא

בעולם בו אנו חיים ישנה חשיבות עצומה לעצים, שכן הפחמן הדו-חמצני הנאצר בגוף העץ בתהליך קיבוע הפחמן מפחית את ריכוז הגז באוויר. כמו כן, העצים משחררים חמצן לאטמוספירה ומזינים את הקרקע בחומר אורגני, ובכך תורמים לקירור העולם והפחתת הזיהום בו. אלו הן חלק מהסיבות בגינן יש חשיבות עצומה לשמירתם ועל אודותיהן יפורט להלן.² תרומה זו אינה פוסחת על המרחב העירוני - בבדיקה שנעשתה ברחוב בבאר שבע, שכונה אשר הייתה משופעת בעצים הייתה קרירה בכשלוש מעלות צלזיוס בממוצע מאשר שכונה חשופה ללא עצים.³ כמו כן. השפעתם של שורת עצים בשכונה בבאר שבע הביאה להפחתה של כשתי דרגות עומס חום, יותר מאשר פארק עירוני שלם בו נטועים שיחים ומדשאות.⁴ חוקרים גילו ומצאו ששיעור האסטמה בקרב ילדים הגרים בשכונות בהן נטועים עצים נמוך באופן מובהק לעומת השיעור בקרב ילדים הגרים בשכונות ללא עצים.⁵ כמו כן, עצים עוזרים גם בהפחתת רעש.⁶ התפתחות הטכנולוגיה בעשורים האחרונים, העצימה את סוגיית איכות הסביבה ברחבי העולם עשרות מונים. סוגיה זאת באה לידי ביטוי בשאלת האיזון הראוי בין שמירה על הטבע והצמחייה לבין הרצון לבנות ולפתח תשתיות ומגורים עבור אזרחי המדינה. מדינת ישראל נדרשת לסוגיה זאת ביתר שאת, לאור העובדה כי שטח המדינה קטן בעד הילודה בישראל מהגבוהות במדינות המערב.⁷ כתוצאה מכך, שימור ודאגה לטבע כרוכים במחיר כבד של ויתור על פיתוח/הקמת דיור ותשתיות אשר הכרחיות על מנת להתאים את תוואי המדינה לכמות התושבים הקיימת וזאת שצפויה בעתיד. במסגרת יוזמה זאת תוצג חשיבות השמירה על העצים עד כמה שניתן וייחן כיצד ניתן לשפר את המצב הקיים, כל זאת מבלי לפגוע באופן משמעותי בפיתוח המדינה, על מנת לשמור מצד אחד על איכות הסביבה והאוויר אותו אנו נושמים מידי יום, ומאידך גם לאפשר למדינה לפתח ולהתאים את התשתיות לאתגרים הדמוגרפים הניצבים בפנינו בעתיד.

¹ פתגם סיני עתיק.

² ד"ר יהודה טרואן ושירי ספקטור בן-ארי רגולוציה של כריתת עצים במרחב הבנוי (הכנסת, מרכז מחקר ומידע, 2019).
³ עודד פוצ'טר ואחי' "מיתון עומס חום בערים מדבריות באמצעות צמחים – באר שבע כמקרה בוחן" אקולוגיה וסביבה 34(1) 43-44 (2012).

⁴ שם.

G.S. Lovasi et al., *Children Living in Areas with More Street Trees Have Lower Prevalence of Asthma*, 647 (2008) J. OF EPIDEMIOLOGY & COMMUNITY HEALTH 62(7).

C.F. Fang & D.L. Ling, *Investigation of the Noise Reduction Provided by Tree Belts*, 63 LANDSCAPE & URBAN PLANNING 187 (2003).

⁷ הילה ויסברג, "ישראל: שיאנית הילודה של OECD" גלובס בארץ (05.06.2019).
<https://www.globes.co.il/news/article.aspx?did=1001288423>

2. תקציר מנהלים

← סקירת הדין הנוהג

כיום בישראל קיימת פקודת יערות המסדירה את נושא היערות וקובעת מהם האזורים השמורים ליער, מהם המעשים שאסור לעשותם באזורים השמורים ליער, הגנה על עצים ועוד. הפקודה אף מגדירה את תפקידו של פקיד היערות אשר אמון על הפיקוח והוצאה לפועל של הפקודה ומטרתיה. בנוסף, קיים מדריך הקצאת שטחים המגדיר מכסות שטח לצורכי ציבור ובתוכו תת-פרק של המרחב הציבורי הפתוח. מדריך זה קובע הלכה למעשה מהו היחס הנדרש של אזורי ייעור ביחס לאזורים בנויים ותשתיות.

← ספרות

המצב כיום בישראל הוא שפקיד היערות הוא האחראי על הענקת אישורי כריתה בפועל. הליך הענקת האישורים לוקה בחסר שכן אין הנגשה של מידע אודות אישורים שניתנו בזמן אמת כמו גם אפשרות אמיתית לערער על האישור שניתן. כמו כן, הסיכון של פגיעת צמחים בתשתיות החשמל וכן הסיכון של נזק אשר עלול להיגרם לאזרחים במרחב ציבורי גורם הלכה למעשה לרשויות מקומיות לפגוע בצמחייה על מנת להימנע עד כמה שניתן מגרימת נזק לאזרחים ולתשתיות. באשר לאישורי כריתה במרחב הפרטי, לאור חזקת הקניין הקיימת לבעל הקרקע באופן כללי ניתנים אישורים לכל אדם המבקש לכרות עצים בשטחו הפרטי.

← סקירת משפט משווה

פירוט מדיניות הממשל בשלל מדינות הן באשר לאישורי כריתה בשטחן, חובות לשתילה של עצים כתחלופה לאלו שנכרתים וכן קנסות הניתנים לאזרחים על הפרת החוק בעניינים אלו. כמו כן יוצגו הכרזות וחקיקה של המדינות השונות ביחס לרצון לקדם את נושא האקלים בשטחה ואף מודל מוצלח של מדינת ברזיל אשר הצליחה לשפר באופן משמעותי את מצב הייעור באמזונס.

← דיון והמלצות

אנו ממליצים על הענקת תמריצים הן לאנשים פרטים והן לרשויות מקומיות על מנת שיפעלו לשמר ואף להגדיל את כמות העצים בשטחן. במקביל יש לפעול על מנת להעניק את הכלים המתאימים לגופים האמונים על האכיפה על מנת לאפשר עד כמה שניתן גידול של עצים לצד המשך פיתוח תשתיות עבור התושבים.

3. חשיבות הייעור לסביבה:

לעצים חשיבות ותרומה רבה לאדם ולסביבה. העצים תורמים לשחרור חמצן לאטמוספירה, אצירת פחמן בגוף העץ דבר שמפחית את ריכוז הפחמן הדו חמצני באוויר ובכך עוזר לשיפור תנאי מזג האוויר, חיזוק האקוויפר ומסייע למנוע חדירה של מים.⁸ העצים חיוניים לשמירה על המגוון הביולוגי ומשמשים כבתי גידול לסוגים ומינים רבים של בעלי חיים אשר להם הם מספקים מזון, הגנה ומרחב מחיה.⁹ בנוסף, לעצים חשיבות בהתמודדות עם ההתחממות הקיימת והצפויה, הם עוזרים במיתון פליטת גזי החממה, הצל שהם מטילים ותופעת קירור האידוי (נידוף מים מהעלים) מפחיתים את הטמפרטורות באזורי מגורים וכך ממתנים את תופעת "אי החום העירוני" ועוזרים להאריך את זמן השחייה לפעילות מחוץ למבנים.¹⁰ זאת ועוד, העצים משמשים להצללה ובכך מצמצמים את החשיפה לקרינת השמש, ומעודדים תושבים להחליף את הנסיעה בכלי הרכב בהליכה, דבר שעוזר גם לצמצום פליטות גזי החממה.¹¹ יתר על כן, עצים בסביבה עירונית עוזרים להפחתת זיהום האוויר. שיקוע של חלקיקים וגזים על שטח הפנים של העץ וקליטה של המזהמים בפתחים הזעירים שמכסים את העלים (פיוניות) מצמצמת את זיהום האוויר, דבר שעשוי למתן את הפגיעה בבריאות הציבור.¹² לעצים תרומה נוספת בשיפור חזות העיר ובמתן תחושת פרטיות לתושבים ולמשתמשים במבנים. עצים יכולים להפחית מתח ולשפר את מצב הרוח של האדם, הם משרים תחושת רוגע כללית ומפיקים צלילים מרגיעים כמו רשרוש עלים ושירת ציפורים המתאפשרת הודות לעצים בהם מקננות הציפורים.¹³

ככל שהעץ מפותח יותר, כך יספק יותר צל, השפעתו על האקלים ואיכות הסביבה גוברת והוא נראה מרשים ונאה יותר.¹⁴ בנוסף לכך, עצים ותיקים מאופיינים בחללים הנוצרים בתוך גזע העץ או בענפיו שמשמשים בית גידול למגוון בעלי חיים, באופן שעץ צעיר אינו יכול לאפשר.¹⁵

להותרת העצים על קנם ואי כריתתם, יתרונות גם מנקודת מבט כלכלית. אומנם טיפול בעצים גורר עלויות גבוהות, בהן עלויות ישירות כמו השקיה וגזיזום ועלויות עקיפות כמו טיפול בנזק שנגרם מהשורשים או מעלים שנשרו. אולם, לעצים יש השפעה חיובית בעלת ביטוי כלכלי. לדוגמה, עצים עשויים להגביר את שיעור הולכי הרגל בעיר ואת פריון בתי העסק, לצמצם תחלואה עקב שיפור איכות האוויר, הגברת פעילות גופנית באזורים מוצלים והעלאת ערך הנדל"ן שבקרבתם.¹⁶ בשביל שיתרונותיו של העץ יבואו לידי ביטוי, יש צורך במדיניות תכנונית מתאימה של מנהל התכנון ומוסדות התכנון, ניהול עצים בצורה מושכלת על ידי הגורמים המקצועיים, בהם משרד החקלאות והרשויות המקומיות.¹⁷

⁸ רגולציה של כריתת עצים במרחב הבנוי, לעיל ה"ש 2, בעמ' 4.

⁹ שם.

¹⁰ שם, בעמ' 4-5.

¹¹ שם, בעמ' 5.

¹² שם.

¹³ שם, בעמ' 6.

¹⁴ שם, בעמ' 7.

¹⁵ שם.

¹⁶ שם.

¹⁷ שם.

4. הדין הנוהג

בחלק זה יוצג החוק הקיים בישראל, תוך התייחסות לפקודת היערות והליך קבלת אישורי הכריתה, שינוי ייעוד של שטחים, חובות ההקצאה של שטחים ליעור מדיניות הייעור של קק"ל ועוד.

א. חקיקה

1. פקודת היערות:¹⁸

כיום, פקודת היערות מסדירה את נושא היער והייעור בישראל. הפקודה קובעת בקווים כללים את ההסדרה של נושא היערות כדוגמת מהם האזורים השמורים ליער,¹⁹ מהם המעשים שאסור לעשותם באזורים השמורים ליער,²⁰ הגנה על אילנות מוגנים ועצים בוגרים וכדומה.²¹ הפקודה מגדירה שפקיד היערות, אשר אותו ממנה שר החקלאות ופיתוח הכפר, אמון על הפיקוח והוצאה ל פועל של מטרות הפקודה.²² כך, לדוגמה, הנפקת רישיונות הכריתה נעשית על ידי פקיד היערות הממשלתי. יצוין כי בין השנים 2013-2018 הונפקו 40,000 רישיונות בהם הותר לכרות כ-376,000 עצים. רוב הרישיונות (54.4%) ניתנו לשם בנייה ופיתוח. לפירוט הליך קבלת אישור כריתה ראו **נספח 1**.

2. חוק אוויר נקי:²³

מטרתו של חוק אוויר נקי היא להביא לשיפור של איכות האוויר ולצמצם ולמנוע ככל הניתן את זיהום האוויר במדינת ישראל באמצעות קביעת ערכי איכות אוויר, ניטור, דיווח ומתן סמכויות פיקוח ואכיפה.²⁴ בחוק ישנה התייחסות מפורטת לגבי כלי רכב ומפעלים מזהמים ומהם הקריטריונים שהם צריכים לעמוד בהם והנהלים שהם צריכים לפעול לפיהם. עם זאת, חסרה התייחסות לצמחייה, אשר יכולה להביא תועלת רבה בשמירה על אוויר נקי. סעיף 10 לחוק, המקנה לרשות המקומית סמכות לפעול, במסגרת חוקי עזר, למניעת זיהום האוויר בתחומה ולצמצומו.²⁵

3. תמ"א 1 – תכנית מתאר ארצית אחת:²⁶

תמ"א 1 הינה תכנית מתאר ארצית חדשה אשר אושרה בינואר 2020. תכנית מתאר זו באה להחליף ולקבץ למסמך אחד את רוב תוכניות המתאר הארצי אשר היו קיימות לפני אישורה. בתמ"א 1 מוקדש פרק שלם לשטחים פתוחים אשר מדבר בין השאר על שטחים מוגנים.²⁷ הפרק בא להחליף את הוראות תמ"א 22 – תכנית מתאר ארצית ליער ולייעור²⁸ ואת הוראות תמ"א 8 – תכנית מתאר ארצית לשמורות טבע וגנים לאומיים.²⁹

הפרק מפרט את עקרונות הנטיעה ביער טבעי: בתי גידול המתאפיינים בצומח מעוצה לסוגיו; נטיעות במינים מקומיים בלבד; שיטות נטיעה נקודתיות, שאינן פוגעות בסביבה הטבעית; ושיטות ממשק ההולמות את התנאים הטבעיים במקום.³⁰ בנוסף, הפרק מגדיר מהן המטרות המוגדרות לנטיעת

¹⁸ פקודת היערות, 1926.

¹⁹ חלק ב' לפקודת היערות.

²⁰ ס' 5 לפקודת היערות.

²¹ חלק ה' לפקודת היערות.

²² ס' 2 לפקודת היערות.

²³ חוק אוויר נקי, התשס"ח-2008 (להלן: "חוק אוויר נקי").

²⁴ ס' 1 לחוק אוויר נקי.

²⁵ ס' 10 לחוק אוויר נקי.

²⁶ תכנית מתאר ארצית - תמ"א 1 של הוועדה הארצית לתכנון ולבניה (2020).

²⁷ תמ"א 1, פרק ב', חטיבת השטחים הפתוחים.

²⁸ תכנית מתאר ארצית ליער ולייעור תמ"א 22 של הוועדה הארצית לתכנון ולבניה (1995).

²⁹ תכנית מתאר ארצית לגנים לאומיים, שמורות טבע ושמורות נוף (תמ"א 8) של הוועדה הארצית לתכנון ולבניה

(1981).

³⁰ תמ"א 1 עמ' 65.

עצים ושיחים. יש לציין כי אף אחת מהמטרות לא מתייחסת לזיהום אוויר ואקולוגיה בפני עצמה, אלא רק להיבטים של שיקום הסביבה.³¹

בפרק מפורטות הוראות כלליות על בנייה בשטחים מוגנים.³² הוראות אלה מדגישות את החשיבות בכך שהטבע יישאר ככל האפשר כמקום טבעי ללא בניה מעשי ידי אדם.³³ ההוראות מפרטות את התנאים לבנייה בשטחים ירוקים ומוגנים. לדוגמה, יש להבטיח שהשתלבות התשתיות בשטח תהיה תחת אמצעים למזעור הפגיעה בחזות הנוף.³⁴ כמו-כן, קובעות הוראות הפרק שביער טבעי רשאי מוסד התכנון לאשר תוכניות הכוללות שיקום וטיפוח, ניהול וממשק, וכן נטיעות לרבות לצורך טיפוח המרעה. הנטיעות תהיינה במקבצים ו/או בדלילות, במינים מקומיים ותוך שמירת המופע הטבעי של השטח.³⁵ בנוסף, ההוראות מדגישות שבניה זו צריכה להיעשות אם היא הכרחית וכשאינן חלופה אחרת.³⁶

בנוסף, בפרק מפורטת הדרך בה אפשר לשנות ייעוד של שטח מוגן ליעוד אחר.³⁷ נדרשת עמידה בתנאים הבאים לאישור שינוי הייעוד של שטח מוגן ליעוד אחר: (א) ההיקף השטחים שישונה ייעודם לא יעלה על 15% (ב) המועצה הארצית אישרה את ההליך, או ניתן באישור הועדה המחוזית לשנות ייעוד של שטח מוגן בהיקף של עד 7% משטחו.³⁸ בנוסף, מוסד התכנון מוסמך לאשר שינוי ייעוד של שטחי יער שטרם נטעו, בתנאי ששינטעו עצים באותו גדול השטח במקום סמוך.³⁹

בסופו של הפרק כתוב כי ככל הנוגע ליער, הוראות פרק זה גוברות על תוכניות מקומיות או מפורטות שאושרו קודם ה-19.11.95. מוסד התכנון רשאי לאשר תכנית מתאר מקומית או תכנית מפורטת הקובעת יעדים שונים ממה שמפורט בתוכנית זו ובלבד שהתוכנית חלה בשטח יער שאושר לפני ה-19.11.95 ושהוא בשטח יער גם לפי תכנית זו.⁴⁰

4. מדריך הקצאת שטחים לצרכי ציבור:⁴¹

מטרתו העיקרית של מדריך הקצאת שטחים לצרכי ציבור היא "לשמש כלי עזר למתכנן ולמוסד התכנון בעת גיבוש תכנית וקידומה בהליך הסטטוטורי. בנוסף, מיועד המדריך לשמש כלי עזר בידי הרשות המקומית לצורך ניהול שוטף של שטחי הציבור שברשותה, וזאת בעת תכנון, מימון והקמתם בפועל".⁴²

המדריך כולל פרק מכסות השטח לצורכי ציבור ובתוכו תת-פרק של המרחב הציבורי הפתוח והוא הרלוונטי לעניינו. הפרק עוסק בשטחים ציבוריים פתוחים שנמצאים בסביבה בנויה. נקבע כי באופן כללי, לפחות 80% מסך שטחי המרחב הציבורי הפתוח ביישוב יהיו מסוג תשתית ירוקה. כלומר, הריאות הירוקות והנופים בעיר.⁴³

המרחב הציבורי חולק בפרק זה לשלוש קבוצות ראשיות:

(1) מרחבי סף הבית: מרחב ציבורי פתוח במרחק הליכה קצר מהבית (עד 7 דקות הליכה מהבית)

³¹ תמ"א 1 עמ' 65.

³² תמ"א 1 פרק שטחים מוגנים ס' 5.

³³ תמ"א 1 פרק שטחים מוגנים ס' 5.1.1.

³⁴ תמ"א 1 פרק שטחים מוגנים ס' 5.2.4(ג).

³⁵ תמ"א 1 פרק שטחים מוגנים ס' 6.3.1.

³⁶ תמ"א 1 פרק שטחים מוגנים ס' 5.1.3, 5.2, 6.

³⁷ תמ"א 1 פרק שטחים מוגנים ס' 7.

³⁸ תמ"א 1 פרק שטחים מוגנים ס' 7.1.1.

³⁹ תמ"א 1 פרק שטחים מוגנים ס' 7.1.2.

⁴⁰ תמ"א 1 פרק שטחים מוגנים ס' 9.

⁴¹ מדריך הקצאת שטחים לצרכי ציבור של המינהל לתכנון ולבניה (2018).

⁴² מדריך הקצאת שטחים לצרכי ציבור עמ' 13.

⁴³ מדריך הקצאת שטחים לצרכי ציבור עמ' 123.

(2) המרחבים העירוניים: נועדו לספק מענה למספר מתחמים ויחידות שכנות בעיר (15-20 דקות הליכה מהבית; 10 דקות נסיעה אופניים או בתחבורה ציבורית)

(3) המרחבים הכלל-עירוניים: שטחי הנופש, הפנאי והטבע הגדולים המצויים בעיר, שנועדו לשרת את כלל אוכלוסיית העיר.⁴⁴ לכל סוג מרחב עירוני, נקבעה מכסת שטח הנדרשת למרחב ציבורי פתוח (לתושב). המינימום הוא 10 מ"ר שטח ציבורי פתוח לתושב ביישוב.⁴⁵

פירוט מכסות השטח הנדרש למרחב הציבורי הפתוח לסוגיו:⁴⁶

המרחב הציבורי הפתוח	מכסת השטח הנדרש למרחב ציבורי פתוח (לתושב)
	<p>מתחם חדש</p> <p>מרקם בנוי (התחדשות עירונית)</p>
סף הבית	<p>הקצאת מלוא המכסה (5 מ"ר)</p> <p>השלמת חוסרים (במרקם הבנוי) ככל שיש בכך כדי לספק מענה תכנוני ראוי (ולא רק כמותי)</p> <p>אפשרות להקטנת המכסה למינימום (3 מ"ר) או אף פחות מכך, וזאת בהתאם למדיניות שתיקבע ע"י הרשות המקומית שימור מלוא היקפה של התשתית הירוקה הקיימת במקום</p>
עירוני	<p>הקצאת מלוא המכסה (2 מ"ר)</p> <p>השלמת חוסרים (במרקם הבנוי) ככל שיש בכך כדי לספק מענה תכנוני ראוי (ולא רק כמותי)</p> <p>אפשרות לצמצום המכסה באופן חלקי ואף מלא, בהתאם לקיים ולאפשר שימור מלוא היקפה של התשתית הירוקה הקיימת במקום</p>
כלל-עירוני	<p>הקצאת מלוא המכסה (3 מ"ר)</p> <p>השלמת חוסרים (ככל הנדרש) לעמידה במסגרת ההקצאה המינימלית ליישוב (10 מ"ר לתושב)</p> <p>כלל היישוב</p>

5. מדיניות הייעור של קרן קיימת לישראל (להלן: "קק"ל):⁴⁷

קק"ל היא רשות הייעור המוסמכת של מדינת ישראל.⁴⁸ במדיניות הייעור של קק"ל ניתן לראות את מטרות הייעור שקק"ל שמה עליהן דגש: (1) שיפור הנוף וגיוונו (2) אספקת שטחי נופש, טיולים ואתרי בילוי לציבור (3) שימור וחיזוק של המערכות האקולוגיות והתהליכים הטבעיים על מנת לאפשר ליערות לקיים את השירותים האקולוגיים ועוד.

בנוסף, מובאים עקרונות הניהול המקצועיים שעל-פיהם יש לפעול בעת הייעור: קביעת הרכב היערות, ביצוע נטיעות ותחזוקת היער באופן שאינו פוגע לטווח ארוך בסביבה הטבעית. תכנון הרכב היערות, שמירה על שטחי היערות ועל השטחים הפתוחים, הגנה על אילנות, שיפור של שיטות הניהול

⁴⁴ מדריך הקצאת שטחים לצרכי ציבור עמ' 123.

⁴⁵ מדריך הקצאת שטחים לצרכי ציבור עמ' 123.

⁴⁶ מדריך הקצאת שטחים לצרכי ציבור עמ' 126.

⁴⁷ קרן קיימת לישראל, מסמך מדיניות הייעור של קק"ל (1961).

<https://www.kkl.org.il/afforestation-and-environment/forestry-environment-policy/afforestation-policy>

⁴⁸ ס' 10-14 לכתב אמנה בין ממשלת ישראל לקק"ל, כ"א י"פ מס' 1456 עמ' 1597 (נפתחה לחתימה ב-1961).

תיקוני חקיקה משמעותיים במהלך השנים:

- עד תיקון 89 משנת 2008, יזם שרצה לכרות עצים לקראת מיזם בניה היה צריך לקבל את הרישיון רגע לפני תחילת העבודה, ולא הייתה חובה להעלות את נושא העצים בשלב תכנון הבניה. המשמעות היא שבשלב אישור התשריט היו מצבים שהוועדה המאשרת כלל לא ידעה על קיומם של עצים במרחב המיועד לבניה, ואחרי האישור שלה היזם היה מקבל רישיון כריתה באופן כמעט אוטומטי.⁴⁹ לאחר התיקון לחוק חלה חובה על היזם להביא לידי מוסד התכנון מידע לגבי הימצאותם של עצים במרחב, כך שיקבל החלטה מאוזנת לפי המידע שהגיע לפתחו. התיקון מגדיר למוסד התכנוני שתי הוראות עיקריות. הראשונה, לא לאשר תוכנית הפוגעת בעצים בוגרים, אלא אם בדק חלופות ראויות, ואם התייעץ עם פקיד יערות כהגדרתו בפקודת היערות.⁵⁰ שנית, נקבע שינוי ההגדרה של עץ מוגן, מעץ שהוגדר כמוגן (הגדרה מצמצמת) לעץ בוגר, בגובה שני מטרים לפחות, שקוטר גזעו הנמדד בגובה 130 ס"מ מהאדמה, הוא 10 ס"מ לפחות.⁵¹ השילוב בין ההוראות יוצר מצב בו מוסד התכנון חייב להתייחס לעצים כאשר הוא מחליט אם לאשר או לא לאשר מיזם בניה, כל זאת מבלי לגרוע מהוראות קודמות שקבעו שאין להעתיק/לכרות עץ ללא רישיון.
- ב-2012 נחקק תיקון מספר 5 לפקודה, שהיה למעשה התיקון המקיף והחשוב מאז חוקקה הפקודה.⁵² התיקון משמעותי בכמה היבטים מרכזיים:
 1. הגדרה מחודשת של המונח "כריתה" - הגדרה מהי כריתה בצורה מרחיבה יותר, וכן החמרה בענישת הכורתיים. עד התיקון הפקודה לא הגדירה בצורה מדויקת את פעולת הכריתה, כך שניתן היה להבין שההגדרה כוללת רק את חיתוך הגזע והסרתו ואילו ההגדרה החדשה כוללת את כלל הפעולות שעלולות להוביל למותו של העץ.⁵³ המחוקק הוסיף בתיקון מספר 5 הוראות בדבר החמרה בענישה המוחלת לגבי כורתיים ללא רישיון. כך, למשל, ס' 17(7) לפקודה גורס כי אדם שכורת עץ ללא רישיון צפוי למאסר של חצי שנה או לקנס בשיעור של 29,200 ₪ חלף המאסר. ישנם סעיפים נוספים שהוספו על מנת להרתיע מעוולים פוטנציאליים.⁵⁴
 2. הסדרת שיקולי פקיד היערות - הסדרת השיקולים שעל פקיד היערות לבחון בבואו להכריע האם לתת רישיון כריתה. הקריטריונים מובאים בס' 15,⁵⁵ וכוללים בין היתר התייחסות למצב העץ, גילו, תרומתו לנוף וחשיבותו ההיסטורית. בנהלי עבודה שמפרסם משרד החקלאות,⁵⁶ מונחים פקידי היערות לאפשר כריתה רק בנסיבות חריגות וכאשר העתקה אינה אפשרית בנסיבות העניין.
 3. תנאים ברישיון כריתה - כך למשל רישיון כריתה יותנה בשתילת עצים חלופיים על ידי הכורת. על העצים שישתלו להיות שווי ערך ל"עץ בוגר". "עץ בוגר" מוגדר על ידי משרד החקלאות לפי תבחינים כמו מינו של העץ, ייחודו, תרומתו לנוף וערכו הסביבתי. כאשר מסיבות מסוימות לא ניתן לטעת עצים חלף העצים שנכרתו ישלם הכורת היטל כספי. ההיטל הכספי יוערך על פי העץ שנכרת וישנם

⁴⁹ צפירי רינת ונועה קושרק " נאמני העצים בתל אביב נאבקים להגן על "התושבים הוותיקים" מפני יזמי הבנייה הארץ- חדשות 25.6.2010.

<http://www.haaretz.co.il/science/1.1208790>

⁵⁰ ס' 2 לפקודת היערות.

⁵¹ ס' 183(א) לחוק התכנון והבניה, התשכ"ה-1965.

⁵² הצעת חוק לתקון פקודת היערות (מס' 5) התשע"ב-2012, ה"ח 574.

⁵³ ס' 2 לפקודת היערות.

⁵⁴ ס' 17(א7) ו-17(א) לפקודת היערות.

⁵⁵ ס' 15(ג) לפקודת היערות.

⁵⁶ חגי שניר "תיקון לפקודת היערות 2012 ויישומו, הכנס השנתי השישי בנושא עצים בוגרים בישראל" משרד החקלאות ופיתוח הכפר (2012).

עצים ששווים רב. פתיחת דלת זו מהווה, דה פקטו, אפשרות של הקבלנים "לעוול ברשות", כאשר הם קונים את האפשרות לכרות עצים. עם זאת, רק במקום בו פקיד היערות מאשר שלא ניתן לטעת עצים חדשים ישלם הכורת היטל כספי מקרים אלו אינם שכיחים ברוב המקרים הכורת יאלץ לטעת עצים חדשים.

4. פרסום רישיונות - עד לתיקון מספר 5 לא הייתה חובת פרסום לרישיונות הכריתה שניתנו על ידי פקיד היערות. כיום, בהתאם לס' 25(א) לחוק,⁵⁷ הרישיונות חשופים לעיון הציבור. הפרסום נועד לאפשר לאדם המתנגד למתן הרישיון להגיש ערעור לפני שנקבעות עובדות בלתי הפיכות בשטח, בהתאם לכללי ועקרונות המשפט המינהלי. על פקיד היערות לפרסם את הרשומות בכל שנה לא יאוחר מיום 31 במרץ את הדוח. הדוח, המפורסם באתר משרד החקלאות ופיתוח הכפר, יכול לפרטים על רישיונות כריתה, זהות מקבלי הרישיון, פרטים על כמות העצים שניטעו חלף העצים שנכרתו ועוד.
5. עונשין - הורחב מעגל האחראים על ביצוע כריתה/העתקה ללא רישיון. בס' 17(א) נקבע שבנוסף לכורת בפועל, יואשמו גם מנהל או פעיל בתאגיד גם אם לא ביצעו את העבירה בפועל. יחידת הפיקוח של הסיירת הירוקה, שהיא זרוע של המשרד להגנת הסביבה, הופקדה על גביית עדויות והבאתם לתובע במשרד החקלאות להמשך הליך.

המצב לאחר תיקוני החקיקה:

חרף תיקון מס' 89 ותיקון מס' 5 שפורטו לעיל, בין השנים 2010-2014 חלה עלייה דרסטית ברישיונות הכריתה שניתנו. כך, למשל, בשנים 2010-2011 ממוצע הכריתות עמד על 36,500 בעוד שבין השנים 2013-2014 ממוצע הכריתות עמד על 58,000. כמו כן, הפער בין אחוז הכריתות ב-2010 לעומת 2014 מגיע לכ-80%.⁵⁸ גם בערים בהן פועלים פקידי יערות עירוניים חלה עליה במספר הכריתות. חריגות לרעה בהיקף כריתת העצים בהיבט הזה הן הערים תל אביב וחיפה.⁵⁹ נתונים אלו ניתן להסביר בכמה דרכים. ראשית, מאז התיקונים הופנם הצורך לבקש רישיון כריתה, ולכן הנתונים משקפים עלייה בבקשות לרישיון. לפני התיקונים לחוק אנשים היו כורתים עצים ללא רישיון, ולכן הנתונים נראים מנופחים. שנית, רק בתיקון מספר 5, שנחקק בשנת 2012, עוגנה בחוק החובה לפרסום רישיונות הכריתה. לפיכך, ייתכן שהנתונים לא משקפים את המציאות באופן מדויק. לבסוף, רישיונות כריתה נחלקים לשתי קטגוריות: האחת, מצבו של העץ המחייב כריתה (מוות, זקנה, מחלות) והשנייה, בנייה ופיתוח כאשר מעיינים בנתונים ורואים עלייה של רישיונות כריתה ראוי לסווג את סיבת הכריתה, כך שניתן יהיה להפריד בין עצים הנכרתים בשל מצבו של העץ לבין עצים בריאים לחלוטין הנכרתים מסיבות אחרות שאינן תלויות בעצים.

⁵⁷ ס' 25(א) לפקודת היערות.

⁵⁸ יפעת הולצמן-גזית "ארץ, עיר, צומח: הסדרי המשפט בתחום ההגנה על עצים במרחב העירוני" המשפט כא 1 (2015), (להלן: הולצמן-גזית) עמ' 12.

⁵⁹ שם, בעמ' 13.

ב. פסיקה

הפסיקות בנושא הייעור מעטות. ניתן לייחס דבר זה לחוסר העיסוק בתחום או לאכיפה הדלה בהיקפיה. בבג"ץ **אדם טבע ודין** התקבלה עתירה בנושא הייעור.⁶⁰ אגודת "אדם טבע ודין" טענה כי קק"ל פעלה לביצוע פעולות ייעור שלא לפי דרישות הפקודות (שהיו קיימות אז) וכן ללא פיקוח מספק. בג"ץ קיבל את הטענות בעניין ובעקבות עתירה זו שונתה מדיניות נטיעת היערות בקק"ל, כך שהיום יש עובד מדינה המשמש כפקיד יערות ממשלתי ועובדי קק"ל צריכים לעבור הכשרה על מנת להיהפך לפקידי יערות מוסמכים. תנאי ההסמכה כוללים השתלמות חד פעמית בסדר גודל של כארבעים שעות והשתלמות שנתית בנוסף.⁶¹ בין השנים 2010-2011, לאחר שהופנמה החשיבות בשמירה על העצים במרחב העירוני, מונו לראשונה פקידי יערות עירוניים בשש ערים מרכזיות.⁶² פקיד יערות עירוני הוא עובד עירייה בעל הכשרה מקצועית של אגרונום או אדריכל נוף, וכפוף מקצועית לאגף יער ואילנות במשרד החקלאות.

יודגש כי באופן כללי סוגיית איכות הסביבה והייעור במדינה טרם הגיעו לפתחו של בית-המשפט, אך מכל מקום זוהי סוגייה התלויה בקביעת המדיניות על-ידי הממשלה והכנסת, כפי שיורחב להלן.

⁶⁰ בג"ץ 288/00 **אדם טבע ודין** – **אגודה ישראלית להגנת הסביבה נ' שר הפנים**, נה(5) 673 (2001).
⁶¹ "נוהל עבודה פקיד היערות העירוני: כריתה או העתקה של עצים ברשויות מקומיות" משרד החקלאות ופיתוח הכפר (2009).
⁶² "הסמכת פקיד יערות עירוני: מטרות, תהליך, עקרונות" משרד החקלאות ופיתוח הכפר (2014).

5. ספרות

בחלק זה יוצג המצב והתהליך הקיים בפועל בישראל תוך הצבעה על בעיות וכשלים במבנה הקיים, ובפרט בסוגיה הנדונה במרחב העירוני.

1. פקיד היערות ועצים במתחמי בנייה - כאשר עץ נמצא במתחם בנייה פקיד היערות צריך לבחור באחת משלוש אופציות: כריתה, שימור או העתקה. כל האחת מהאופציות טומנת בחובה יתרונות וחסרונות. כך, למשל, אם מחליט פקיד היערות על העתקה, המשמעות היא עיכוב משמעותי בלוחות הזמנים של הפרויקט, שכן על מנת לבצע העתקה מוצלחת (שלא תוביל למותו של העץ) יש לסגל אותו במהלך תקופה של כמה חודשים עד שנה.⁶³ גם אופציה של כריתה טומנת בחובה נגזרות כלכליות משמעותיות, שכן על כל כריתת עץ על היזם לטעת עץ חדש שווה ערך, כשעלותו של עץ חדש יכולה להגיע לעשרות אלפי שקלים.⁶⁴ לבסוף, גם הפרקטיקה של שימור עלולה להיות יקרה מאוד, שכן לעיתים על מנת לשמר את העצים יש לשנות את תשריט הבנייה. חובת ההתייעצות של היזם עם פקיד היערות הרגיזה חברות יזמות גדולות, שיצאו למלחמה תקשורתית נגד החוק. כך למשל לפי כתבה שפורסמה בעיתון כלכליסט: "מאות פרויקטים כבר אושרו בישראל עלולים להתעכב במשך שנים בגלל סעיף לא מוכר בחוק שמחייב יזמים לקבל אישור לבנות ליד עצים נדירים. אף שכולם מסכימים שהסעיף חשוב, ברקע נשמעת ביקורת על הדרך שבה הוא מיושם, הגורמת לבזבז מיותר של כספים על חשבון הציבור".⁶⁵ היזמים השיגו את מבוקשם, וחובת ההתייעצות עם פקיד היערות בוטלה דה פקטו בתיקון 101 לחוק התכנון והבנייה.⁶⁶

2. פקיד היערות, מוסד התכנון ועורך התוכנית - על אף הכוח המוענק לפקיד היערות, עליו להשתמש בו בחכמה על מנת לא לגרום ל"יגזירה שהציבור לא יכול לעמוד בה" או להפיכת מיזמים ללא כדאיים כלכלית. מהצד השני עליו לשמור על העצים ולא לאפשר פגיעה בהם, מה גם שהפשיעה בתחום הזה פושה וקבלנים רבים כורתים עצים בעבריינות.⁶⁷

עצים במרחב העירוני:

חייהם של עצים במרחב עירוני צפוף מאוימים תדיר הן על ידי תושבים המתלוננים על לכלוך וחרקים הנמשכים לעץ, והן על ידי פעולות שדרוג של הרחבת מדרכות, הטמנת תשתיות תת-קרקעית, סלילת שבילי אופניים והטמעה של צרכי הנגשה. ישנם מספר איומים מרכזיים על חייהם של עצים במרחב העירוני:

1. פקידי יערות עירוניים - דווקא בעידן בו מועסקים פקידי יערות עירוניים שאמונים על שמירה על העצים נוצר עיוות, שכן הם נצרכים לפנות כנגד העירייה בה הם עובדים ולהתייצב לצד העצים, במקרים כאלו בדרך כלל העירייה מעבירה את הבקשה.⁶⁸

⁶³ "שיטות עבודה בהעתקת עצים במרחב העירוני" משרד החקלאות ופיתוח הכפר (2013).

⁶⁴ "מדריך והנחיות להעתקת עצים" חברת נתיבי ישראל 30 (2013).

⁶⁵ דותן לוי "תיקון לא מוכר שמחייב שימור של עצים נדירים מסבך את היזמים" כלכליסט 3.1.2013. http://www.calcalist.co.il/real_estate/articles/0,7340,L-3592094,00.html

⁶⁶ ס' 83 לחוק התכנון והבנייה.

⁶⁷ ניר חסון "קבלן כרת חורשה של מאות אורנים בים בלי שקיבל היתר" הארץ - חדשות 5.5.2013.

⁶⁸ "כריתה על פי התיקון לפקודת היערות 2012" משרד החקלאות ופיתוח הכפר (2012).

2. חברת חשמל - איום נוסף על חיי העצים במרחב העירוני נובע מפעולות תחזוקה של קווי חשמל. לפי תקנות הבטיחות,⁶⁹ על קווי החשמל להיות במרחק של לפחות 6 מטר מהעצים. על מנת לחסוך בעלויות גיזום, חברת החשמל מבצעת באופן מרוכז גיזום דרסטי לצמרות העצים, כל תקופת זמן מוגדרת, דבר שעלול להוביל למוות של אותם עצים. על אף שכריתה מוגדרת גם כפעולה העלולה לגרום נזק לעץ לא מתבצעת אכיפה בנושא.⁷⁰
3. משפטיזציה - עיריות רבות חוששות מהטלת אחריות משפטית עליהן, במקרה של קריסת עץ הגורם לנזק רכוש. חשש זה מבוסס בפסיקה, כך למשל בפסק דין נחמד נ' עיריית פתח תקווה,⁷¹ דחה בית המשפט את טענות העירייה כי כוח עליון גרם לקריסת העץ, העירייה טענה כך משום שמדובר היה בליל סערה קשה. בית המשפט פסק שהעירייה התרשלה בתפקידה וצריכה הייתה להתייעץ עם אגרונום בנוגע לטיפול בעצים במרחב. זאת כאשר העירייה דווקא נקטה צעדים על מנת למנוע קריסת עצים. כך, לדוגמה, גזמה העירייה 27 מתוך 70 עצים הנטועים בשדרה בה חל המקרה על מנת לצמצם את הסיכון.⁷² תפיסה זו מבטאת את הלך הרוח במשפט שמקשה עם העיריות וגורם להן לפגוע בעצים על מנת להימנע מתביעות.
4. עצים במרחב הפרטי - הגם שהחובה לקבל רישיון כריתה מפקיד היערות חלה גם על אנשים פרטיים, ישנו שיקול נוסף שנשקל במסגרת הבקשה. שיקול זה הוא הבעלות של האדם בקרקע משום שלפי חוק המקרקעין,⁷³ הבעלות חלה גם על הבנוי והנטוע. שיקול זה מהווה, דה פקטו, שיקול מקל ופקידי היערות נוטים לאשר בקשות כריתה של אנשים פרטיים ביתר קלות.

⁶⁹ תקנות הבטיחות בעבודה (חשמל), התש"ן-1990.

⁷⁰ "כריתה על פי התיקון לפקודת היערות 2012" משרד החקלאות ופיתוח הכפר (2012).

⁷¹ ת"ק (תביעות קטנות פ"ת) 54138-05-14 נחמד נ' עיריית פתח תקווה (פורסם בנבו, 22.12.2014).

⁷² שם, עמ' 2.

⁷³ ס' 12 לחוק המקרקעין, התשכ"ט-1969.

6. משפט משווה

בפרק זה תתבצע השוואה למדינות שונות ברחבי העולם באשר לאישורים ולהגבלות הנדרשים בעת כריתת עצים. בין היתר יוצגו הגבלות התכנוניות בעת כריתת עצים, תוכניות ואמנות שונות אשר נועדו לשפר את המצב הקיים ואף הצגת מדיניות ממשלה בברזיל אשר הצליחה הלכה למעשה לשפר באופן משמעותי את כמות העצים ביערות האמזונס. יודגש כי המדינות המוצגות אינן בהכרח דומות מבחינה דמוגרפית למדינת ישראל, אך ניתן להסיק מסקנות מיישום המדיניות גם במקומות שאינם ברי השוואה לישראל.

אנגליה

באנגליה חל איסור לכרות עצים שהוגדרו כשמורים על-ידי המועצה (Tree Preservation Order), או כאלו שמעל ל-5 מ"ק בנפח. העוברים על החוק נקנסים בדוח בגובה £20,000, או אף מועמדים לדין.⁷⁴ למרות זאת, לשם חדשנות עירונית ישנו צורך לעיתים לכרות עצים, אך נקבע כי יש לעשות זאת באופן ראוי תוך התחשבות באקלים. לכן, ישנה חובה לשמור על עצים ולטעת עצים חדשים כאשר מקבלים אישור לתוכניות חדשות.⁷⁵ לאור זאת, חוקק חוק שקובע סטנדרט לכריתת עצים עקב חדשנות אשר מנסה להגן על האקלים כמה שיותר.⁷⁶

המשמעות היא שבמקום שיש עצים באתר פיתוח פוטנציאלי או בסמיכות לאתר, המועצה המחוזית תשקול אותם בעת קבלת החלטות לגבי בקשות תכנון לאתר זה. התכנון והפיתוח צריכים לבצע, במידת הצורך, את התהליכים וההמלצות שנקבעו בחוק הנדון.

לאחרונה עלה כי הממשל האנגלי מכוון לכך שרגולציה להפחתת כריתת עצים ויערות על רקע משבר האקלים הולכת להיות אחת מהמטרות העיקריות בפסגת האקלים של האו"ם בסקוטלנד בשנת 2021.⁷⁷ מעבר לבעיות האקולוגיות בכריתת עצים ויערות סברו כי ישנו קשר לפגיעה בזכויות האדם. כך, כאשר כורתים יער שלם אופי המקום משתנה ולכן לעיתים אנשים נאלצים לעבור למקום אחר. יש לציין כי כריתת העצים נעשתה לשם מסחר ברמה גלובלית, ולכן לרוב לא מתחשבים בפרט כאשר מבצעים פעולות אלו. אי לכך, בכוונת הממשל לשנות את מדיניותו על מנת להוביל לתוצאות ראויות הן מטעמי אקלים והן מטעמי כבוד האדם.

מהדורה רביעית זו (משנת 2011) של תקן יערנות בריטניה (UKFS) מגדירה שורה של דרישות ייעור שמבטיחות התייחסות להתחייבויות בין-לאומיות תוך התמקדות בהקשר הבריטי. קרי, דרישות המותאמות לאקלים של בריטניה ביחס לצרכיהם שלהם כמדינה לכרות עצים ומספר העצים שניתן לכרות מכל אזור. כל מדינה היא שונה ואי אפשר לחוקק חוק אחיד לכולם שאוסר על מספר

Hiller, Nicole. Cutting Down Trees: Law and Legislation (2021).⁷⁴
<https://www.woodlandtrust.org.uk/blog/2021/03/tree-cutting-permission/#:~:text=Without%20permission%2C%20it's%20an%20offence,tree%20or%20several%20smaller%20trees>

Guide to Trees and the Law. Arboricultural Association.⁷⁵
<https://www.trees.org.uk/Trees.org.uk/media/Trees.org.uk/Documents/GuideToTreesAndTheLaw-Web.pdf>

BS 5837 (2012) – Trees in Relation to Design, Demolition and Construction.⁷⁶
<https://www.malvern hills.gov.uk/planning/heritage/the-natural-environment/trees-and-development/bs-5837-2012#:~:text=The%20British%20Standard%20%22Trees%20in,when%20a%20development%20takes%20place>

Forest Peoples Program (2020). https://www.forestpeoples.org/en/press-release/2020/forest-peoples-rights-threatened-proposed-uk-approach-legislation-deforestation#_ftn1

מסוימים של כריתת עצים כיוון שזה לא מידתי לאותו מדינה. בנוסף, לכל מדינה יש דרישות וצרכים משלהם ולכן צריך להתאים את המדיניות למדינה הספציפית כדי להשפיע כמה שאפשר על האקלים. לפיכך, הדרישות משתמשות בעיקרון "יעדים מאוזנים" אשר מרכזי בגישה לניהול יער בר קיימא שנקבע ב- UKFS. תפיסה זו מחוזקת על ידי תפיסת ההון הטבעי - הצורך להשקיע בשמירה של משאבי היער והיערות שלהם כדי שהם יוכלו להמשיך לתרום את תרומתם לסביבה.⁷⁸

המדיניות הכוללת לניהול בר-קיימא של כריתת יערות ועצים הינה למנוע לחלוטין מהסבת אדמות יער לשימושים קרקעיים אחרים - אלא אם כן זה נועד לטובת הציבור. טרם כריתת יערות, ישנה דרישה להעריך את השפעת הסביבה על ידי הרשות הממשלתית המוסמכת לכך, וכל מקרה נבחן לגופו. יש לקחת בחשבון את כל ההשלכות המדיניות בנושא פינוי יערות ברמת המדינה. הערכה זו תכלול את ההשפעות על האקלים ואת הפליטות הפוטנציאליות של גזי חממה, כולל מתאן מביצות כבול.⁷⁹

לסיכום, ניתן לראות כי באנגליה מנסים מאוד להתחשב באקלים כאשר מקבלים החלטה לכרות יער או אף עץ בודד. מעבר לכך, הם מנסים לשפר את מצבם ושואפים לשמור על רמה גבוהה של קיימות כיוון שבסופו של דבר החלטות "ירוקות" מהוות יתרון לתושביה ולאדמתם בד בבד.

ועידת האו"ם

ועידת האו"ם בנושא איכות הסביבה ופיתוח 1992 ("פסגת כדור הארץ" בריו) הביאה להסכמות עולמיות בנושא קיימות. בנוסף להצהרת עקרונות היער של האו"ם, המקדמת ניהול היערות בר-קיימא, במהלך הכנס הוסכם גם על שלוש אמנות מחייבות מבחינה משפטית: אמנת המסגרת של האו"ם בנושא שינויי אקלים, אמנת האו"ם בנושא מגוון ביולוגי ואמנת האו"ם למאבק במדבור. בנוסף, בכנס הושגה גם הסכמה על "אג'נדה 21"- תוכנית פעולה עולמית לקיימות.⁸⁰

מעבר להסכמים, קבעו את "גישת המערכת האקולוגית" שהיא אסטרטגיה לניהול משולב של משאבי קרקע, מים וחיים המקדמת שימור ושימוש בר קיימא באופן שוויוני. ב- UN CBD (United Nations Convention on Biological Diversity) אימצו את גישת המערכת האקולוגית כמסגרת העיקרית לפעולה במסגרת האמנה. יש לה היקף רחב החורג ממערכות אקולוגיות עצמן בכדי להקיף גורמים חברתיים, תרבותיים וכלכליים והיא מספקת מסגרת להתבוננות במערכות אקולוגיות שלמות בקבלת ההחלטות, ולהערכת "שירותי המערכת האקולוגית" שהם מספקים.⁸¹

האיחוד האירופי

אף שיערות אינם בבעלות ישירה של האיחוד האירופי, מדיניות האיחוד, מתוקף עקרונות המשפט הבין-לאומי, משפיעות על ההחלטות המתקבלות בנושא בקרב מדינות האיחוד האירופי. תכלית החקיקה היא לסייע ברמה הבין-לאומית לשיפור הסביבה ושימור המגוון הביולוגי ומשאבי הטבע.⁸² מדיניות האיחוד האירופי למאבק בכריתת עצים בלתי חוקית וסחר נלווה הוגדרה באכיפת חוק

⁷⁸ The UK Forestry Standard: The Governments' Approach to Sustainable Forestry. Forestry Commission (2017). https://www.forestresearch.gov.uk/documents/7105/FCFC001_Y3KHNAW.pdf

⁷⁹ ש.ם.

⁸⁰ ש.ם.

⁸¹ ש.ם.

⁸² Sustainable Forestry and the European Union Initiatives of the European Commission. European Communities (2003). <https://ec.europa.eu/environment/forests/pdf/sustforest.pdf>

היערות ומסחר של שנת 2003.⁸³ בעקבות חוק זה, חוקקו חוק אחר⁸⁴ אשר נכנס לתוקף ב-2013 ואסר על שיווק עצים ומוצרי עץ שנקטפו שלא כדין בשוק האיחוד האירופי. החקיקה גם מחייבת "בדיקת נאותות" על כל מוצרי העץ המשווקים לראשונה לשוק האיחוד האירופי, על מנת למזער את הסיכון שהוא אינו חוקי. הצד המשמעותי ביותר שלקח האיחוד האירופי הינו יישום תוכנית FLEGT (Forest Law Enforcement Governance and Trade) הקובע תהליך ואמצעים לטיפול בבעיה הקשה של כריתת עצים בלתי חוקית והסחר הנלווה בעץ שנאסף שלא כדין.⁸⁵ מטרתה היא לשפר את ממשל היערות במדינות המייצרות עצים ולהגדיל את היצע העץ החוקי לאיחוד האירופי. תוכנית זאת כוללת כמעט 60% מהיער העולמי ומספקת חלק ניכר מהעצים הנסחר ברמה הבינלאומי. היערות שנכללים בו הינם באזורים: מרכז אפריקה, רוסיה, דרום אמריקה הטרופית ודרום מזרח אסיה. מעבר לכך, מדינות האיחוד האירופי מאמצות מדיניות ביחס לרכוש עצים והחלטות ירקות למיניהן. מדינות המיישמות מדיניות אלו הינן, בין היתר, בלגיה, דנמרק, צרפת, גרמניה, הולנד.⁸⁶ נכון להיום, בריטניה אינה חלק מאיחוד האירופי, אך ניתן לראות כי המדינה מייחסת חשיבות רבה לנושא דגן לפי האמור לעיל (ראה בתת-הפרק "אנגליה" לעיל).

מעבר לפתרונות משפטיים, האיחוד האירופי גם ביקש להגדיל את הביקוש למוצרי עץ חוקיים, כך שהם מפעילים צעדים גם בצד ההיצע. בתוך כך, מעודדים ארגונים פרטיים וציבוריים להעניק עדיפות למוצרי עץ שנכרתו באופן חוקי. אי לכך, בניגוד למה שקורה באזורים אחרים בעולם, כיסוי היער באיחוד האירופי גדל לאט אך בהתמדה בקצב של כ-0.3% בשנה עקב יישום מדיניות שמטרתה לקדם יערות ויעדים אקולוגיים.⁸⁷

הולנד

הנושא של כריתת עצים בהולנד הוסדר בחוק היערות ההולנדי משנת 1961.⁸⁸ הוא מתעסק בכלל הנטיעות של עצים הגדולים מ-1,000 מ"ר, או שורות של יותר מ-20 עצים באזור מיוער. יש לציין כי רוב כריתת העצים בהולנד נעשית במסגרת גדיעה של אזורים שלמים על ידי הממשלה. מלבד אזורים המוגנים על ידי חקיקה לאומית, הם רשאים לתכנן את האזור הכפרי הרצוי בתנאי שמקיימים הוראות מדיניות מסוימות. לציבור הרחב החוק קובע חובת שתילה: בשלוש שנים לאחר כריתת יער או עץ יש לשתול אותו מחדש, אף אם היער הושמד בגלל שריפה, סערה, מחלות או מגפות. ישנם קנסות גבוהים המוטלים על האזרח אם לא עומד בחובת השתילה מחדש. יש לציין כי חובת השתילה מחדש מוגבלת לשטח עצמו. לפיכך, כאשר הנכס נמכר, חובת השתילה עוברת לקונה. ישנם חריגים לכך כיוון שישנם מצבים שאפשר לטעת עץ במקום שונה ממקום כריתתו.⁸⁹ חוק

⁸³ Forest Law Enforcement, Governance and Trade (FLEGT) Action Plan (2003)

⁸⁴ EU Timber Regulation (EUTR) (2003)

⁸⁵ Sustainable Forestry and the European Union Initiatives of the European Commission. European Communities (2003). <https://ec.europa.eu/environment/forests/pdf/sustforest.pdf>

⁸⁶ Forests: European Commission. https://ec.europa.eu/environment/forests/illegal_logging.htm

⁸⁷ Sustainable Forestry and the European Union Initiatives of the European Commission. European Communities (2003). <https://ec.europa.eu/environment/forests/pdf/sustforest.pdf>

⁸⁸ Van der Maaten-Theunissen, M. & Schuck, A.. Integration of Nature Protection in Forest Policy in the Netherlands. **INTEGRATE Country Report**. (2013). <https://efi.int/sites/default/files/files/publication-bank/projects/netherlands.pdf>

⁸⁹ Mohren, G. M. J., & Vodde, F. Forests and Forestry in the Netherlands. *Forests and Forestry in European Union Countries*. The State Forest Information Centre and the For. Research Ins. (2006). https://www.researchgate.net/publication/40110393_Forests_and_Forestry_in_the_Netherlands

היערות 1961 מתווה אפשרות לשתול מיני עץ שונים מזו שנכרתו, אך הם חייבים למלא את אותו שטח ולהיות בגודל דומה.⁹⁰

ברזיל

יערות האמזונס בברזיל מהווים חלק משמעותי מהייעור העולמי וכולל 24% מעצי העולם בתוכו. בשל כך חשיבות שמירה על העצים במרחב ומניעת הכריתות הכרחית הן עבור ברזיל והן עבור העולם כולו. לאור האמור בשנים האחרונות הגדילה ממשלת ברזיל במידה ניכרת את המאמצים לשלוט בכריתת יערות. כך, בשנת 2006 התחייבה הממשלה להפחית את כריתת יערות באמזונס בשיעור של 80% עד שנת 2020 (בהשוואה לממוצע של עשר השנים הקודמות). התחייבות זו שולבה במדיניות הלאומית של ברזיל כחלק משאיפתה לבלום פליטת גזי החממה. מטרה זו גם נכללה ביעדים של המגוון הביולוגי הלאומי על מנת לשפר את האקלים. המדינה הגיעה להישג זה כתוצאה ממאמצים נחרצים של הממשלה, והרחבת האזורים של יערות מוגנים על פני אלפי קילומטרים רבועים.⁹¹

יודגש כי תואי השטח של ברזיל וחשיבות יערות האמזונס שונים לחלוטין מהמצב הקיים בישראל, אך לצד זאת ברזיל מהווה דוגמה למדינה אשר הבינה את חשיבות היערות לסביבה והוציאה אל הפועל תוכנית מוצלת.

אוסטרליה

אוסטרליה היא מדינה בעלת משטר פדרלי, ובתחומה שש מדינות ושתי טריטוריות יבשתיות עיקריות. שטחים אלו מחולקים למועצות, אשר שטחן של כל אחת משתנה ונע בטווח של 1.5 קמ"ר ל-380,000 קמ"ר - שטח הגדול משטחן של יפן או גרמניה.

המדיניות באוסטרליה שונה בין מדינה למדינה וכמעט שאין פיקוח אחיד. הרגולציה היחידה בתחום היערות שמוטלת על אוסטרליה ברמה הפדרלית היא בדמות ה-National Trust List of Significant Trees,⁹² אשר מפרטת רשימת סוגי עצים שזוכים להגנה בשל חשיבותם הלאומית.⁹³ לפיכך תפורט להלן המדיניות הנוהגת בחלק ממדינות אוסטרליה, בחלוקה למדיניות המשפטית הנוהגת על פי המדינות.

New South Wales

באזור זה, נדרש אישור לכריתת עץ, כאשר כל מועצה אזורית קובעת את התנאים לכך. המועצות האזוריות משתמשות בשניכלי עזר: שימור עצים ותוכניות סביבתיות מקומיות. כל עוד העץ לא מוגדר כמוגן מותר לכרות אותו ללא צורך באישור. הגדרת עצים מוגנים נקבעת על פי חשיבותם

⁹⁰ Van der Maaten-Theunissen, M. & Schuck, A. Integration of Nature Protection in Forest Policy in the Netherlands. **INTEGRATE Country Report**. (2013). <https://efi.int/sites/default/files/files/publication-bank/projects/netherlands.pdf>

⁹¹ OECD, OECD Environmental Performance Reviews: Brazil 2015, OECD Publishing Paris (2015). https://read.oecd-ilibrary.org/environment/oecd-environmental-performance-reviews-brazil-2015_9789264240094-en#page3

⁹² מדובר ברשימה שיצרה קרן ארגונים מקובלים באוסטרליה (NGOs) ששמו להם למטרה לשמר נופים, עיירות, מבנים אתרים תעשייתיים, בתי קברות ופריטים אחרים או מקומות שהקרן קובעת להם משמעות תרבותית וראויים לשימור.

⁹³ רשימה שנכון ליום הפקת מסמך זה כוללת יותר מ-2,500 עצים, אולם היא משתנה מעת לעת ועצים חדשים עשויים להיכלל ברשימה, בהתאם לכל אזור ביבשת. לקריאה נוספת. <https://trusttrees.org.au>.

ותרומתם, ובין היתר: תרומה לנוף; חשיבות היסטורית; חשיבות בוטנית; פונקציית העץ (צל, בית גידול, חסימת רוח בשדרות וכו'); גיל העץ (כלל שיותר גבוה כך יותר חשוב).

לעיתים, על אף שמדובר בעץ מוגן יינתן אישור כריתה, זאת ע"י העתקה (TPO),⁹⁴ או על-ידי תוכנית סביבתית מקומית (LEP).⁹⁵ על פי הוראות הדין, הנסיבות שיובילו לאישור תחת מנגנונים אלו הן:

1. העץ מת או ניזוק או עומד לנפול או לגרום לנזק מיידי.
2. ישנן בעיות עם שורשי העץ- חסימה של מערכת ביוב או צינורות אחרים או פגיעה דומה.
3. העץ מאיים על בניין או מבנה אחר שעל השטח או על כזה הנמצא בסביבתו.
4. שכן דורש להקים גדר הפרדה וישנו עץ שלא מאפשר זאת.
5. ענפי העץ מאיימים על גג הבית או עלולים לגרום נזק אחר.
6. ענפים תלויים מהווים מטרד או הפרעה.

יובהר, כי כל מועצה אזורית רשאית להוסיף תנאים לכריתת עץ מוגן ללא צורך באישור. לעניין הסנקציות הקיימות בחוק, עקירת עץ ללא אישור עלולה להוביל לקנסות גבוהים.

Victoria

בדומה לניו סאות' וילס אדם המבקש לירות עץ נדרש לקבלת היתר מהמועצה המקומית טרם כריתה, הרס או גדיעה של עצים.⁹⁶ אזהרות על הפרת מדיניות ועונשים קלים מחולקים על כל כריתה, הרס או גדיעה של עצים ללא היתר, עם אופציה לקנסות גדולים יותר רק כאשר מופרים צווי בית המשפט.

כמו כן, ובדומה לניו סאות' וילס ישנם שני כלים שהממשלה בוויקטוריה עושה בהם שימוש להגנה ולניהול של הצמחייה. כאשר ברמה המדינית הניהול נעשה באמצעות תוכניות פיקוח (VPP). מדובר בתוכניות פיקוח הנוגעות למגוון רחב של נושאים כגון שטיפת מכוניות, אנרגיה, אימון כלבים, מוזיקה חיה, רעש לסביבה ועוד.

לעומת זאת, ברמה המקומית ההגנה והניהול נעשים באמצעות תוכניות להגנת הצומח (VPOs). מטרתן בין היתר לנסות להגן על שטחים של צמחייה משמעותית, להבטיח כי הפיתוח יפגע עד כמה שפחות בצמחייה, לשמור על עצים קיימים, לזהות ולהגדיר אזורי צמחייה מיוחדים כמיקומים בעלי חשיבות מיוחדת, לשמור ולשפר את בתי הגידול של עולם החי, לעודד התחדשות של צמחייה מקומית ועד.

שיקולים שעשויים להשפיע על הקביעה של מועצה אזורית כי מדובר בעץ מוגן מוגונים ויכולים להיות בדמות חשיבות סביבתית, תרומה לנוף, שחיקה של העץ וחשיבות למורשת הלאומית והמקומית. מועצות מקומיות עשויות גם ליצור חוקי עזר להגנה ברמה המקומית (מעבר ל VPP - המדיני). כל מועצה מקומית רשאית להחליט אילו עצים יכללו ברשימת העצים המוגנים באמצעות

⁹⁴ Tree Preservation Orders - מנגנון סטטוטורי היברידי המיושם על ידי מועצות מקומיות תחת חוק תכנון איכות הסביבה, 1979 (NSW) הנוכחי. ההיסטוריה המשפטית שלהם מקורה בחקיקה אנגלית מוקדמת.

⁹⁵ Local Environment Plans - תוכניות סביבתיות מקומיות הן חלק בלתי נפרד ממערכת התכנון של NSW. הם נוצרו על ידי מועצות תוך התייעצות עם הקהילה שלהם כדי לשלוט על הצורה ומיקום הפיתוח החדש, יחד עם הגנה על שטח פתוח ואזורים רגישים לסביבה.

⁹⁶ Bayside city council, removing trees from private property. <https://www.bayside.vic.gov.au/do-i-need-permit-remove-vegetation-on-my-property>.

סקר שנערך על ידי המועצה ומאפשר לקהילה להיות מעורבת בהחלטה זו. הרשימה מתפרסמת באתר המועצה.⁹⁷

במסגרת שיקול דעתם של הגורמים הרלוונטיים בבואם להכריע האם העץ הוא מוגן, אחד מהקריטריונים הזוכים למשקל נרחב הוא היקף. הגודל בפועל משתנה בהתאם לאזור המועצה. היקף עץ יכול לנוע בין 400 מ"מ ל-3,500 מ"מ. גורמים נוספים, כמו גודל החופה שהעץ יוצר, ערך למורשת וחשיבות אסטטית גם עשויים להוות שיקולים מרכזיים. מבין כל המדינות באוסטרליה, למדינה זו החקיקה המקיפה ביותר שנוגעת לעצים (Tree ACT the) Protection Act 2005.⁹⁸ תחת חקיקה זו, עצים מתחלקים לשתי קטגוריות: עצים רשומים או עצים מפוקחים. עצים רשומים מוגנים בהתאם לחשיבותם האישית באמצעות תהליך רישום. עצים מפוקחים הינם עצים שגדלים באזור שמוצהר כמתחם עצים מנוהל העונה על הקריטריונים הבאים:

- גובהו של העץ עולה על 12 מ'.
- גזע העץ לפחות בעל 1.5 מ' ולפחות מ' אחד מהקרע.
- העץ בעל חופה המתפרשת לרוחב של 12 מ' או יותר.

אם עץ מוגדר כמפוקח או מופיע ברשימה, חל איסור לגרום לו כל נזק ללא אישור מהממשלה. מכל מקום, ניתן לבצע כמה פעולות זניחות ללא אישור כל עוד הן עומדות בתקנות האוסטרליות לגיזום עצים כריתת עץ מת; גיזום ראשון של העץ בשנה הקלנדרית, אשר משפיע על פחות מ-10% של החופה ואינו משנה את הצורה הכללית של החופה וכדומה) ואין לכך השפעה על מראהו הטבעי של העץ.

הקנסות בגין הפרת החוק הם בטווח שבין \$7,000 ל-\$56,000 לאנשים פרטיים ובין \$35,000 ל-\$280,000 לתאגידים.

Northern Territory

במדינה זו אין חוקים ספציפיים המונעים כריתת עצים המצויים בתחומי קרקע פרטית, אלא אם מדובר בעץ שמוגדר כבעל מורשת בהתאם ל- Heritage Conservation Act.⁹⁹ רוב המועצות מגנות על עצים הממוקמים בשטחים ציבוריים בחוקי העזר שלהן. בנוסף, עצים עשויים להיות מוגנים תחת ה- list Trust National, המוזכרת לעיל, שהינה רשימת עצים מוגנים ברמה הלאומית, עקב חשיבותם.

Queensland

כל מועצה מקומית מנהלת באופן עצמאי את החוקים והרגולציה הנוגעים לניהול עצים וצמחייה, כך שאין חקיקה אחידה ברמה המדינית הנוגעת לכריתת עצים. זאת, בשונה משאר המדינות, בהן ישנם חוקים ברמה הלאומית עם התאמות מינוריות ברמה המקומית.

⁹⁷ Whitehorse council, Significant Trees. <https://www.whitehorse.vic.gov.au/waste-environment/trees-and-gardens/trees>.

⁹⁸ Tree Protection Act, 2005.
⁹⁹ Heritage Conservation Act, 2008 (1991) עניינה המורשת הטבעית והתרבותית של הטריטוריה הצפונית.

Western Australia

בדומה ל-Queensland החוקים והרגולציה של מערב אוסטרליה בנוגע לכריתת עצים נשלטים על ידי כל מועצה בפני עצמה, בהתאם לרשימה של עצים חשובים. לכל מועצה יש את העצים החשובים שהיא הגדירה לעצמה, ואת הקריטריונים הייחודיים לה לבחירה של העצים הללו. בשל האינדיבידואליות של כל מועצה, ישנו קושי רב לצייר קו אחד מנחה לגבי הרגולציה החלה במערב אוסטרליה.

למרות זאת, מבחינה של דברי החקיקה השונים,¹⁰⁰ לרוב החוקים באזור זה כוללים הן עצים המצויים על קרקע ציבורית והן עצים המצויים על קרקע פרטית. באופן ייחודי, כל המועצות במערב אוסטרליה משתמשות ברשימת עצים בעלי חשיבות. הקריטריונים לרשימות הללו כוללים גודל (גובה, חופה והיקף), כמו גם ערך למורשת ולילדי האזור. אולם, כאמור, הקריטריונים עשויים להשתנות ממועצה למועצה.

כל עץ אשר מוגדר כ"חשוב" או כ"מפוקח" מחייב רישיון (אישור מהמועצה) לכריתתו ואף אם מדובר בגיזום או העתקה בלבד נדרש אישור. גם כאשר מדובר בכריתה כחלק מהליך של תכנון ובנייה נדרש רישיון לכריתת עצים. פעולה בניגוד לחוק עשויה לגרום קנסות של עד \$120,000. לדרישת הרישיון ישנם חריגים:

1. אם מדובר באחד 22 מינים של עצים פטורים המפורטים בתקנות הפיתוח ואינם נתונים לפיקוח המועצה;
2. העץ ממוקם בתוך שטח של 10 מ' בו נמצאות בריכה או בריכת שחייה (אלא אם העץ מזן ערבה, מירטל או אקליפטוס);
3. עץ ממוקם בתוך שטח של 20 מ' בו מתקיימים מגורים ברמת צפיפות בינונית ומעלה או מדובר באזור המוגן מפני שריפות;
4. העץ מת.

כאשר מוגשת בקשה לכריתת עץ לצורך פינוי השטח (לבנייה למשל), ההחלטה תישלח בדואר למבקש. זמן ההמתנה לתשובה משתנה ותלוי בעומס העבודה בעת הגשת הבקשה (לא נמצא זמן מוגדר). המועצה קובעת האם העבודה שהמבקש הגיש בגינה בקשה לכריתת עץ הינה הכרחית, כאשר היא מתחשבת, בין היתר, בערכי האקולוגיה והמורשת של העץ וכל אובדן פוטנציאלי של ערכים אלה, במצב העץ, האפשרות להתאים את העץ לתנאי השטח (ועל-ידי כך להשאירו במקום), בנוסף שנגרם למבנים משמעותיים במידה שהעץ לא יוסר, בהיותה של כריתת העץ נעשית למען הקלה על תיקון או החלפת צינורות ביוב ובחשיבותו של העץ לנוף. לא נמצא תהליך מוגדר וברור לבחינת הבקשה על ידי המועצה, אולם ישנה דרישה כי נציג מטעמה יוכל לגשת לשטח ממנו מבקשים לכוות

¹⁰⁰ למשל: Biosecurity ; Wildlife Conservation Act, 1950 ; Conservation and Land Management Act, 1984 ; Commonwealth Environment Protection and Biodiversity ; and Agriculture Management Act, 2007 ; Conservation Act, 1999.

את העץ (ואולי ניתן להסיק מכך על נוכחות של נציג מועצה בשטח, אם כי לא בהכרח מדובר במומחה או אגרונום).¹⁰¹

מילוי בקשה לאישור כריתת עץ למועצה כרוכה בתשלום. המועצה רשאית לאשר את הבקשה, לאשרה בכפוף לתנאים או לסרב לה. למגיש הבקשה יש זכות ערעור לביהמ"ש תוך שישה חודשים מיום מתן החלטת המועצה. אם ניתן אישור להסרת עץ חשוב או מפוקח, המועצה רשאית להורות על נטיעת עץ חלופי או על תשלום בעבור נטיעה של עץ אחר על-ידי הקרן העירונית.

לסיכום, ניתן ללמוד וליישם בארץ את המנגנון באוסטרליה אשר מחריג באמצעות רשימה ברורה מיני עצים שלא דורשים אישור לכריתתם ובכך להפחית סרבול הליכים. בנוסף, ניתן ליצור רגולציה ומידניות אחידה לכל הארץ, עם אופציה לרגולציה ייחודית אשר תיושם באזורים שונים בהתאם לתוואי השטח וכמות הצמחייה באזור.

¹⁰¹ Department of Biodiversity Conservation and Attractions, Licences and Authorities. <https://www.dpaw.wa.gov.au/plants-and-animals/licences-and-authorities?showall=&start=1>.

7. דיון והמלצות

1. על מנת להתמודד עם הבעיה שנוצרה בכך שפקידי יערות עירוניים אמונים על מתן רישיונות לעירייה המעסיקה אותם, תוך ניגוד עניינים מובנה, מוצע לנתק בין פקיד היערות העירוני לבין העירייה בה הוא עובד, על מנת שפקיד היערות העירוני לא יהיה מחויב לרשות המקומית בעת ניגוד עניינים בין רצון העירייה לאיכות הסביבה.
2. על מנת להתמודד עם הבעיה הנוצרת מכך שגורמים הפועלים במרחב העירוני מפעילים כוח לא מידתי על העצים, על מנת להפחית סיכונים, מוצע להגביר את האכיפה ולחייב את אותן חברות לבצע בדיקות לאחר הגיזום על מנת להוכיח שלא פגעו בעצים. כמו כן ניתן למנות עובד עירייה אשר תפקידו יהיה לפקח על שלמות העצים בעת ביצוע פעולות מעין אלו.
3. נושא המשפטיזציה הוא אמביוולנטי, משום שמצד אחד יש עניין בכך שהעיריות ישלמו על הנזקים שנגרמו לתושבים מפגיעה במרחב העירוני שכן הן אחראיות על המרחב הזה, כספי הארנונה משמשים למימון פעולות העירייה ולכן מוטלת עליה האחריות לתקינות המתקנים במרחב. כמו כן, עירייה מוגדרת ככיס עמוק, ובאיוון בין האזרח הקטן לעירייה הגדולה נדמה שיש להעדיף את האזרח. מהצד השני, הטלת אחריות כבדה על העיריות יגרמו להן לנהוג בזהירות קיצונית, ובתוך זה גם פגיעה בעצים על ידי גיזום מסיבי, על מנת למנוע קריסות. לכן מוצע לגבש קריטריונים נגישים ושקופים לציבור, כאלה המדגישים את מחויבות העירייה במסגרת הטיפול במרחב. כמו כן, מוצע לחייב את העירייה להזהיר את התושבים לא לחנות את רכביהם באזורים מועדים לפורענות, בהתאם למזג האוויר. באם תעמוד העירייה בדרישות אלו, שכאמור יפורסמו ויהיו נגישים לציבור, תיפטר העירייה מאחריות נזיקת.
4. עוד מוצע לקבוע קריטריונים נוקשים לקבלת רישיון כריתה על ידי פקידי היערות. על הקריטריונים לאיין את השפעת הבעלות הפרטית על בחינת הבקשה לרישיון, כמו כן, מוצע לבצע בדיקה לרישיונות שניתנים על ידי פקידי היערות בכדי לוודא שהחוק נאכף ולא נחשב "אות מתה".
5. כיום, אם אזרח רוצה לדעת כמה רישיונות כריתה ניתנו בעיר שלו, עליו להיכנס כל יום לאתר משרד החקלאות ולבצע חיפוש מורכב בין טבלאות אקסל. כמו כן, לא מצוין בגיליון האקסל המועד האחרון להגשת ערעור, כך שהמידע לא רלוונטי למי שמעוניין לפעול נגד כריתה עצים בעירו. לכן מוצע לתקן את אופי פרסום המידע, וליצור שקיפות תוך הנגשת המידע בדרך של חלוקה לפי ערים, עם אפשרות לעדכון במייל כאשר ניתן רישיון כריתה בעיר מגוריו של המחפש. כמו גם פרסום מידע אודות רישיונות הכריתה שניתנו והענקת זמן מספק לערער בטרם הכריתה מבוצעת בפועל.
6. סעיף 101 לחוק התכנון והבנייה איין למעשה את ההגנה החוקית לעצים בשלב התכנון. לכן מוצע לפעול לתיקון חוק התכנון, ולהוספת סעיפים אשר מחייבים את הקבלנים לשים דגש על בנייה ירוקה תוך הצבת יעדים ומתן תמריצים.
7. מוצע להעלות את המודעות לחשיבות השמירה על העצים במרחב העירוני, תוך דגש על חינוך החל מגיל גן ושיתוף הקהילה בנושא, דרך יצירת מרחב בו התושבים יכולים להציע רעיונות לחיזוק מעמד העצים בעיר בדגש על בנייה ירוקה.
8. **התמקדות ברמה העירונית (חוקי עזר במקום חוקים) – מקצר הליכים ומאפשר להביא לשינוי באופן מהיר ומשמעותי יותר (בעיקר לאור המצב הפוליטי שלא מאפשר חקיקה).**

כך לדוגמה – עיריות תל אביב וירושלים מאפשרות כיום לכל תושב הנתקל בגומחה בעיר, לדווח לעירייה והיא בתורה באה ושותלת באותו מקום.

9. מוצע לקבוע תמריצים מאת המדינה אשר יינתנו לרשויות מקומיות המובילות במיעוט כריתת עצים וכן בערים המובילים בשתילת עצים חדשים.
10. מוצע לקבוע כי רשויות מקומיות המזהמות את האויר באופן קיצוני יחויבו לשמור ולטעת עצים מעבר לכמות הנדרשת בחוק. כך העצים יעזרו בהפחתת זיהום האויר אותו התושבים נושמים וגם יתמרץ רשויות להפחית את רמת הזיהום.
11. ניתן ללמוד וליישם בארץ את המנגנון באוסטרליה אשר מחריג רשימה של עצים הזקוקים לאישור לכריתה. עצים אשר יכללו ברשימה הם כאלו אשר מבחינה מדעית מוכח שאינן תורמים לטיהור האויר ולכן אינם תורמים לאיכות הסביבה מעצם הווייתם.
12. מוצע לתמרץ קבלנים בעזרת הקלות מיסוי או פרקטיקה דומה באם יוועצו עם פקיד יערות טרם אישור התשריט בפרוייקט עירוני. התמרץ מוצע בשטחים קטנים מ-35 דונם בהם, לאחר תיקון 101, בוטלה חובת ההתייעצות עם פקיד היערות דבר שפגע בעצים במרחב זה. ניתן גם להציע תיקון חקיקה ולהחזיר את המצב לקדמותו טרם תיקון 101.
13. מאחר ופקיד היערות נוטה לאשר כריתה של עצים במרחב הפרטי בגלל הוראות חוק המקרקעין בדבר בעלות על הבנוי והנטוע, מוצע לתמרץ שחקנים במרחב הפרטי בעזרת הנחה בארנונה, נקודות זיכוי במס או פרקטיקה דומה על מנת שאלו יבחרו לטעת עצים בשטחם. ההצדקה לחלוקת הנטל על עלות נטיעת העצים עם הציבור היא שתרומתם של העצים משרעת אל מעבר לתחומו של האדם הפרטי ומשפיעה באופן ניכר הן על המרחב העירוני והן על המרחב ארצי (קירור המרחב הציבורי, השפעה בריאותית, השפעה פסיכולוגית).

לסיכום, נושא נטיעת העצים טומן בחובו לא מעט קונפליקטים בעיקר במדינה כמו ישראל המאופיינת התנאים דמוגרפים צפופים. לדעתנו, יש לשים דגש על הענקת תמריצים הן לאנשים פרטים והן לרשויות מקומיות על מנת שיפעלו לשמר ואף להגדיל את כמות העצים בשטחן. במקביל יש לפעול על מנת להעניק את הכלים המתאימים לגופים האמונים על האכיפה על מנת לאפשר עד כמה שניתן גידול של עצים לצד המשך פיתוח תשתיות עבור התושבים.

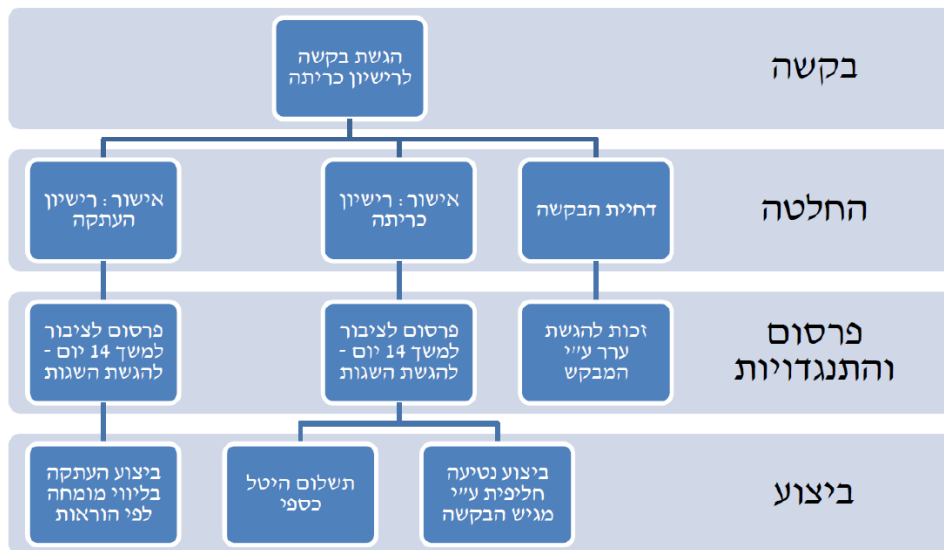
מסמך זה נכתב על-ידי: חברי הצוות – אסף אמבר, קימברלי מילשטיין, עמית נתן, אריה סמורדין טל רבינוביץ, עדי רמת.

נערך על-ידי: ראש הצוות – אהרון קיצברג; נבדק על-ידי: נציגת צוות המחקר – נעמי אפרתי.

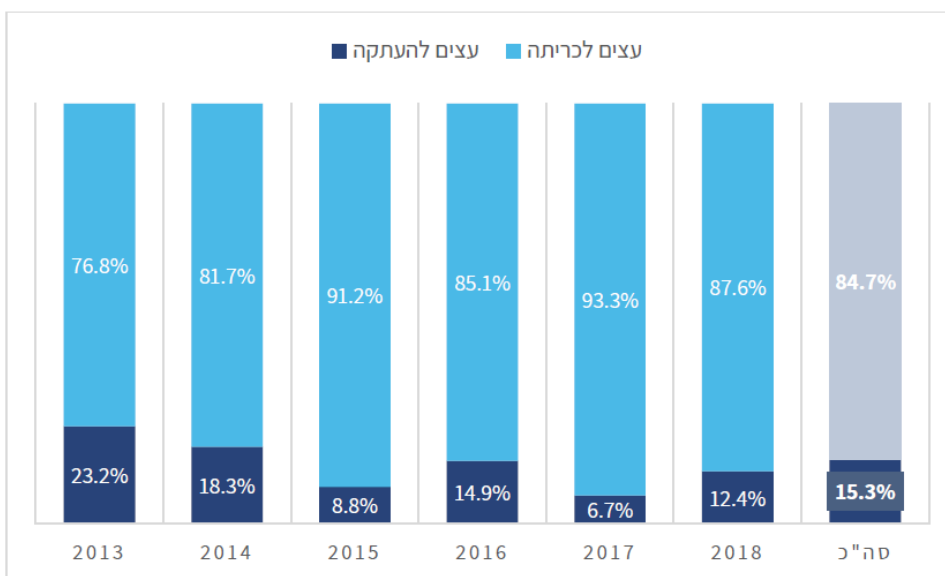
אושר לפרסום על ידי: מנכ"ל "עומק" – מטר בן ישי.

8. נספחים:

נספח 1: תהליך הטיפול בבקשה לרישיון כריתה: ¹⁰²



נספח 2: שיעור העצים להעתקה ולכריתה במרחב הבנוי 2013-2018: ¹⁰³



¹⁰² רגולציה של כריתת עצים במרחב הבנוי, לעיל ה"ש 2, בעמ' 15.

¹⁰³ שם, בעמ' 17.